

**SITUATION ALIMENTAIRE  
ET REPONSES AUX  
DIFFICULTES ALIMENTAIRES  
DES PERSONNES ET DES  
ANIMAUX**

**CAMPAGNE AGRICOLE 2004 – 2005**

# Cadre Institutionnel

- **Stratégie Nationale de Sécurité Alimentaire adoptée en novembre 2002 par le Conseil des Ministres**
- **Cadre Institutionnel de Gestion de la Sécurité Alimentaire fixé par le Décret 03-176/PRM du 25 avril 2003 comprend:**
  - **Comité communal (commune),**
  - **Comité local (cercle),**
  - **Comité régional (région),**
  - **Comité Technique de Coordination des Politiques de Sécurité Alimentaire (PRMC / SNSA),**
  - **Conseil National de Sécurité Alimentaire**

# Cadre institutionnel (suite)

**Le Conseil National de Sécurité Alimentaire présidé par le Premier Ministre se tient une fois par an et a pour objet de:**

- **Fixer les orientations en matière de sécurité alimentaire,**
- **Assurer la coordination des politiques sectorielles de sécurité alimentaire,**
- **Évaluer régulièrement la situation alimentaire et nutritionnelle des populations,**
- **Établir une concertation permanente entre l'Etat, la Société Civile et les Partenaires au développement en matière de Sécurité Alimentaire,**
- **Renforcer la coopération sous régionale au plan de sécurité alimentaire (CILSS, UEMOA et CEDEAO),**
- **Veiller à la mise en œuvre et au suivi des décisions prises.**

# Situation Alimentaire

# Evaluation de la Campagne Agricole 2004 - 2005

**La campagne agricole a été caractérisée par:**

- une situation pluviométrique faible voire inexistante par endroits du début de septembre à la fin du mois d'octobre 2004;**
- des crues des fleuves très faibles;**
- une situation phytosanitaire très préoccupante, dominée par l'invasion du criquet pèlerin, ce qui a provoqué des pertes importantes sur les cultures et les pâturages.**

# Production céréalière

## Bilan céréalier prévisionnel 2004/2005

- **Evaluation prévisionnelle de la production céréalière 2004-2005 caractérisée par:**
  - une production totale prévue pour la campagne 2004/2005 est estimée à 2 844 902 tonnes,
  - en baisse de 16,4% par rapport à la campagne exceptionnelle de 2003-2004,
  - en augmentation de 3,5% par rapport à la moyenne des cinq dernières années.
- **Evaluation définitive de la production céréalière totale en avril 2005**
  - Production totale 1.983.392 tonnes,
  - une baisse de 42% par rapport à 2003/2004,
  - Une baisse de 25% par rapport à la moyenne des 5 dernières années

# Déficit céréalier 2004-2005

- La production céréalière prévisionnelle dégageait un déficit net prévisionnel de 347 010 tonnes dont un *déficit de 13 560 tonnes pour le riz*, un excédent de 60 590 tonnes pour le blé et un déficit de 394 040 tonnes pour les céréales sèches.
- Déficit net définitif de 347 010 tonnes

# Elevage

- Les pâturages sont moins bons que la moyenne et inexistantes par endroits.
- Tariessements précoces des eaux de surface surtout dans les grandes zones de concentrations.

# Pêche

- Le déficit pluviométrique et la faiblesse de crue sur les cours d'eau, n'ont permis une bonne inondation des zones de frayeurs pour la reproduction des espèces de poissons. La campagne s'annonce très mauvaise dans le pays.

# Evolution des prix des céréales

**Cette année les marchés céréaliers sont caractérisés par:**

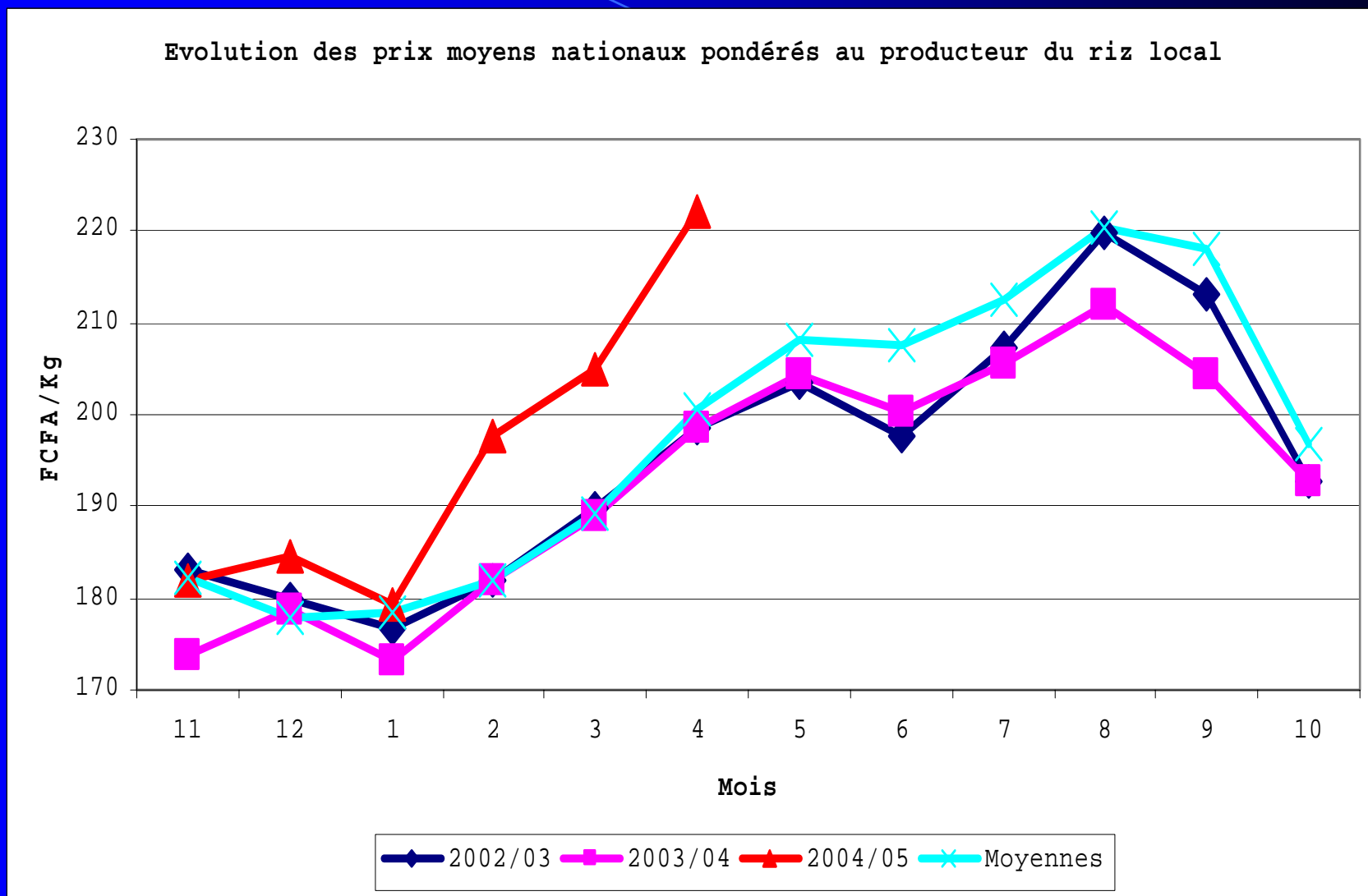
- **une augmentation très précoce des prix des céréales sèches et du riz,**
- **une baisse du pouvoir d'achat des consommateurs en général face à la flambée des prix .**

**Tableaux et graphiques illustratifs:**

# Prix moyens nationaux pondérés au producteur (f.cfa / kg)

| Céréales       | 2002-2003 | 2003-2004 | 2004-2005 | Moyenne 5 dernières années |
|----------------|-----------|-----------|-----------|----------------------------|
| Mil-sorgho     | 134       | 55        | 130-175   | 97                         |
| Riz décortiqué | 198       | 198       | 222-250   | 201                        |

# Evolution des prix moyens nationaux pondérés au producteur du riz local

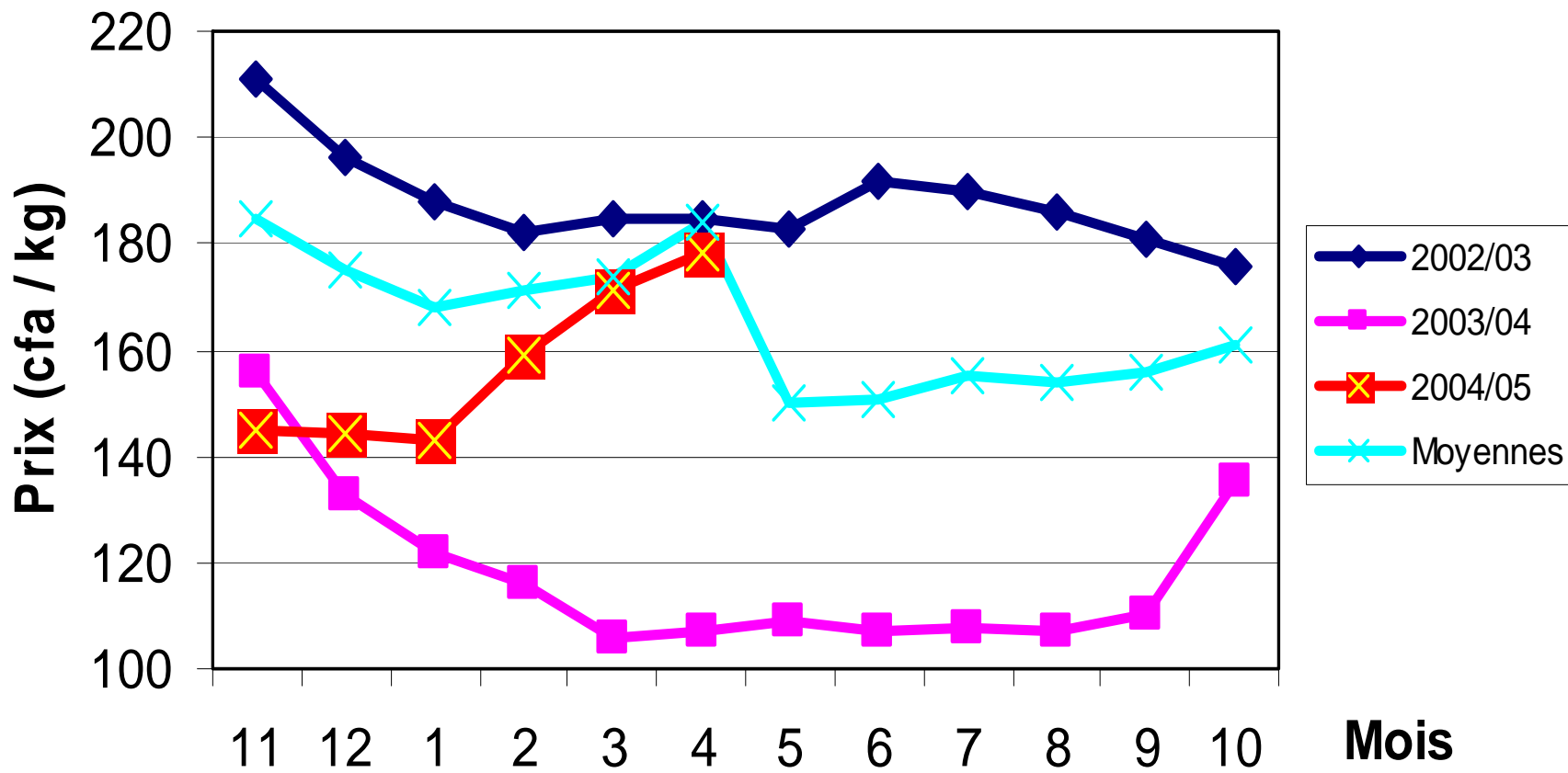


# Prix moyens nationaux à la consommation du mil-sorgho (f.cfa / kg)

| Céréales   | 2002-2003 | 2003-2004 | 2004-2005 | Moyenne 5 dernières années |
|------------|-----------|-----------|-----------|----------------------------|
| Mil-Sorgho | 188       | 118       | 157-250   | 165                        |

# Evolution des prix moyens nationaux à la consommation du mil

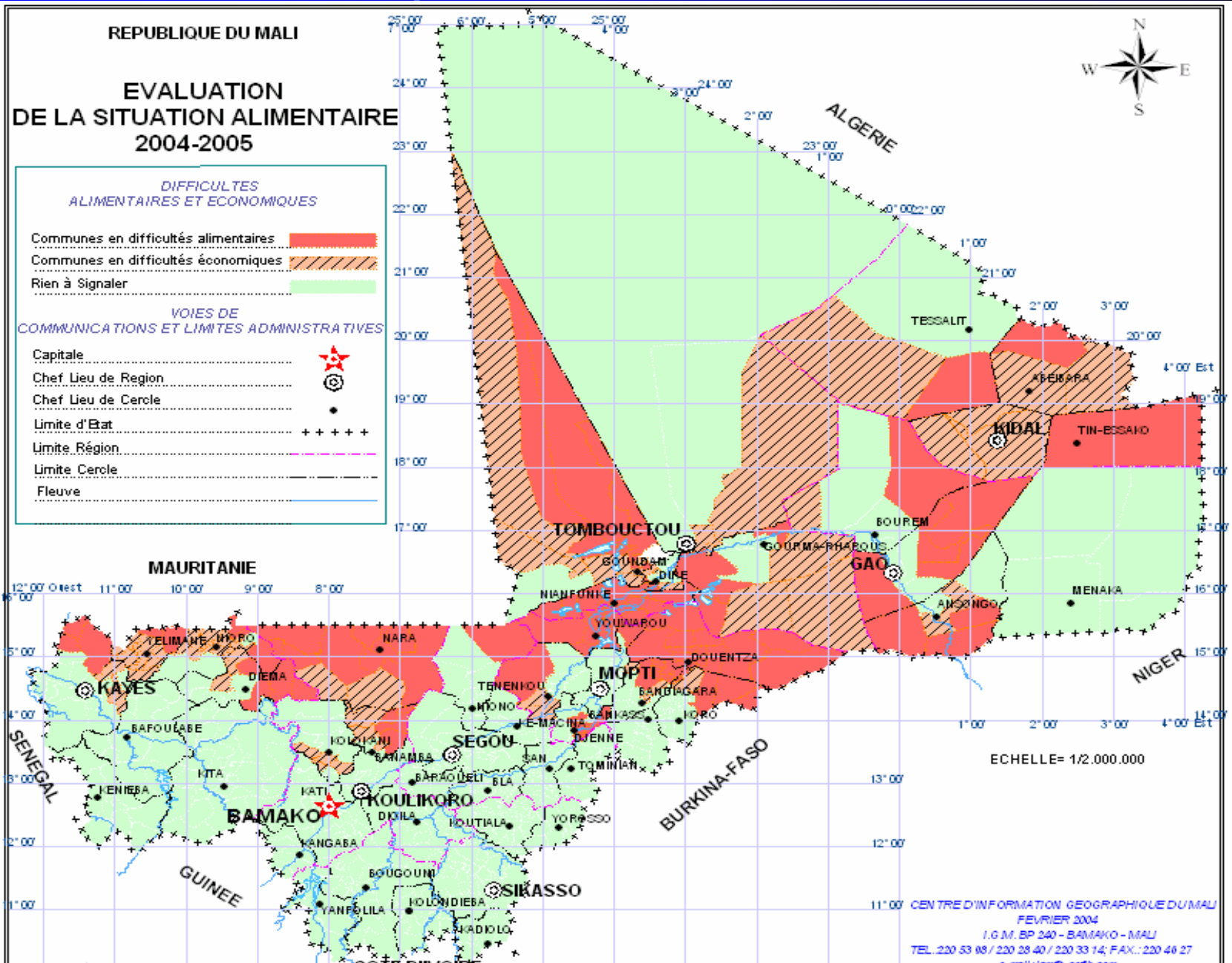
## Evolution des prix moyens nationaux à la consommation du mil



**Fort de ces différents résultats de la campagne agro-sylvo-pastorale, le SAP, après une analyse approfondie:**

- **des indicateurs et des stratégies d'adaptation spécifiques développées ou à déployer par les populations pour répondre à ces chutes de revenus agricoles et/ou monétaires,**
- **du niveau très élevé des prix des céréales mil sorgho et maïs,**
- **du contexte socio-économique et politique dans la sous-région et singulièrement en Côte d'Ivoire,**
- **a élaboré la carte de risque alimentaire qui suit:**

# Zones à risque: Carte de risque alimentaire



# Populations à risque

Sur la carte nous avons:

- 1 - Communes en Difficultés Alimentaires (en rouge),
- 12 à Kayes avec 124.199 personnes,
- 12 à Koulikoro avec 168.110 personnes,
- 1 à Ségou avec 7.045 personnes,
- 43 à Mopti avec 574.617 personnes,
- 22 à Tombouctou avec 204.209 personnes,
- 7 à Gao avec 52.115 personnes,
- 4 communes à Kidal avec 17.962 personnes,

**près de 1.150.000 personnes**  
**soit 10% de la population du pays**  
**en difficultés alimentaires**  
**dans 101 communes.**

- 2 - Communes en Difficultés Economiques (en vert),
- 27 à Kayes avec 325.962 personnes,
  - 8 à Koulikoro avec 162.107 personnes,
  - 9 à Ségou avec 125.517 personnes,
  - 16 à Mopti avec 227.608 personnes,
  - 18 à Tombouctou avec 169.548 personnes,
  - 2 à Gao avec 40.311 personnes,
  - 7 communes à Kidal avec 31.398 personnes,

**près de 1.082.451 personnes**  
**soit 9,5% de la population du pays**  
**en difficultés économiques**  
**dans 87 communes.**

### **3 - Régions et risque alimentaire**

- **1<sup>ère</sup> région, Kidal touchée à 100% 50.000 personnes,**
- **2<sup>ème</sup> région, Tombouctou 67,3% de ses 555.247 habitants,**
- **3<sup>ème</sup> région touchée, Mopti 46,6% de sa population avec 802.225 personnes,**
- **4<sup>ème</sup> région, Kayes 28,1% avec 450.161 personnes,**
- **5<sup>ème</sup> région, Gao 20,1% avec 92.426 personnes,**
- **6<sup>ème</sup> région, Koulikoro avec 330.217 personnes,**
- **Sikasso et Bamako viennent en dernière position.**

**Sur la base des  
recommandations du SAP  
en vue d'atténuer les difficultés  
alimentaires des populations et  
des animaux les mesures  
suivantes ont été arrêtées :**

- 1. Préparation d'un Plan National de Réponses aux Difficultés Alimentaires des personnes et des animaux,**
- 2. Distribution alimentaire gratuite effective de 9.146 tonnes dans 83 communes**
- 3. Reconstitution du SNS pour 21.000 tonnes,**
- 4. Distributions alimentaires gratuites pour 101 communes de 20.993 tonnes de céréales dont 12.500 à prélever sur le SNS et le reste à rechercher par le Gouvernement ;**
- 5. Distribution alimentaire gratuite de 400 tonnes de riz (Don Japonais) sous forme de banques de céréales dans les quartiers périphériques de Bamako;**

- 6. Poursuite des ventes d'intervention de l' OPAM dans les régions de Tombouctou, Gao, Kidal, Kayes pour 3.000 tonnes ;**
- 7. Extension des ventes d'intervention d'avril à novembre à 11 nouvelles localités (Yélimané, Nioro, Diéma, Nara, Ténenkou, Youvarou, Douentza, Gourma-Rharous, Niafunké, Goundam et Diré) pour 5.500 tonnes de mil sorgho;**
- 8. Vente directe pour 500 tonnes de riz (Don Japonais) à Kidal;**
- 9. Vente de céréales par Offres Publiques de Vente dans les grands centres de consommation pour 4.500 tonnes mil sorgho et 5.000 tonnes de riz (Don Japonais);**

- 10. Evaluation des banques de céréales et mise en place de nouvelles banques en fonction des moyens;**
- 11. Appui en semences (mil, sorgho, paddy, arachide et niébé) et en engrais;**
- 12. Appui en semences maraîchères et en riz de contre saison;**
- 13. Appui en aliment bétail pour 15.000 tonnes vendu au prix carreau usine dans les chefs lieux de région à 65.000 f.CFA la tonne;**
- 14. Appui en pierre à lécher et en produits vétérinaires;**

- 15. Appui aux travaux à haute intensité de main-d'œuvre avec des vivres (VCT, VCF);**
- 16. Réalisation de 25 Petits Périmètres Irrigués Villageois dans certaines communes où l'occurrence de l'insécurité alimentaire est très élevée (tous les deux ans);**
- 17. Appui aux pêcheurs en filets, hameçons et cordes, et en assistance logistique;**
- 18. Encouragement de l'importation de riz et de maïs.**

# Etat d'exécution

# Exécutées

- 1. Plan National de Réponses aux Difficultés Alimentaires élaboré avec 2 volets:**
  - structurel (appui à 160 communes les plus vulnérables avec le test en cours à Gao, formulation du Plan National de Sécurité Alimentaire, création d'un Fonds National de Sécurité Alimentaire en capitalisant l'expérience PRMC, extension du PSSA à tout le pays) mise en place des délégations régionales à Kidal, Gao, Tombouctou, Mopti et Kayes),
  - conjoncturel (mise en œuvre des recommandations de l'appui institutionnel au PRMC,
- 2. Reconstitution du SNS pour 6.693 tonnes (Canada),**

3. **Distribution en novembre 2004 de 9146 tonnes de céréales à 1 00 000 de personnes dans 83 communes et de 13589 tonnes de céréales à 1 150 000 personnes dans 101 communes en mai – juin 2005**
4. **Ventes d'intervention de l' OPAM dans les régions de Tombouctou, Gao, Kidal, Kayes pour 3.000 tonnes ;**
5. **Mise en place de 5.000 tonnes de riz (Don Japonais) pour des ventes par Offres Publiques aux opérateurs privés à Gao, Tombouctou, Mopti, Kayes et Bamako de 500 tonnes en vente d'intervention à Kidal et 400 tonnes sous forme de banques de céréales ;**
6. **Appui en aliment bétail pour 10 000 tonnes vendu au prix carreau usine dans les chefs lieux de région à 65.000 f.CFA la tonne avec suspension de la TVA par le Gouvernement;**
7. **Appui en pierre à lécher, en produits vétérinaires, en semences maraîchères et en riz de contre saison chaude pour 180.000 dollars (90.000.000 f.CFA) en rapport avec la FAO sur financement Italien dans les régions de Mopti, Gao, Tombouctou et exécuté par des ONG internationales comme Africare, Agro Action Allemande, Action Contre la Faim et Terranova à partir du mois d'avril;**
8. **Appui en semences maraîchères pour 31.793 dollars (16 millions f. cfa) sur financement FAO en janvier aux régions de Mopti, Gao, et Tombouctou et exécuté par des ONG internationales comme Africare, Agro Action Allemande, Action Contre la Faim;**

- 8. Appui en semences maraîchères, en riz de contre saison et en produits vétérinaires;**
- 9. Achèvement des travaux de réalisation des 10 Petits Périmètres Irrigués Villageois dans les cercles de Gao et Bourem;**
- 10. Préparation et envoi d'une trentaine de requêtes de financement aux Partenaires,;**
- 11. Préparation du Programme National de Sécurité Alimentaire (extension du PSSA à l'ensemble du pays) pour 114 milliards de FCFA.**

**Perspectives**  
**jusqu'en septembre 2005**

# Perspectives jusqu'en septembre 2005

- 1. Reconstitution du SNS pour 35 000 tonnes et du FSA pour 5,5 milliards de FCFA,**
- 2. Distribution alimentaire gratuite de 14.000 tonnes de mil dans de nouvelles communes en difficulté alimentaire des régions de Kidal, Gao, Tombouctou, Mopti, Koulikoro, Kayes Ségou**
- 3. Distributions alimentaires gratuites pour 8.500 tonnes de céréales dans les 101 communes entre juin et août 2005;**

5. **Ventes d'intervention de l' OPAM dans les régions de Tombouctou, Gao, Kidal, Kayes pour 3.000 tonnes ;**
6. **Extension des ventes d'intervention de mai à novembre 2005 à 11 nouvelles localités (Yélimané, Nioro, Diéma, Nara, Ténenkou, Youvarou, Douentza, Gourma-Rharous, Niafunké, Goundam et Diré) pour 5.500 tonnes de mil sorgho ;**

- 9. Mise en place de nouvelles banques de céréales pour 7.500 tonnes;**
- 10. Appui aux travaux à haute intensité de main-d'œuvre avec des vivres (VCT, VCF);**
- 11. Encouragement de l'importation de maïs et de riz ;**
- 12. Appui aux pêcheurs en filets, hameçons et cordes, et en assistance logistique pour 200 millions de f.cfa;**

- 14. Démarrage en mai 2005 des opérations pour la réalisation de 25 Petits Périmètres Irrigués Villageois dont 7 dans les régions de Mopti et Tombouctou sur financement PRMC et 18 par le Programme Mali Nord dans la région de Tombouctou;**
- 15. Réalisation de 22 Petits Périmètres Irrigués Villageois dans certaines communes des régions de Mopti, Tombouctou et Gao,**
- 16. Poursuite de l'appui en aliment bétail de 15.000 tonnes vendu au prix carreau usine dans les chefs lieux de région à 65.000 f.CFA la tonne (avec suspension de la TVA).**

# RECOMMENDATIONS

- 1. Poursuite de la recherche de financement pour :**
  - la reconstitution du SNS et FSA,
  - la mise en œuvre du PNSA
- 2. Elaboration et exécution de programmes régionaux, locaux et communaux de sécurité alimentaire en vue de répondre aux préoccupations des populations**

**MERCI**