

CONFERENCE REGIONALE SUR LA SITUATION AGRICOLE ET ALIMENTAIRE ET LES OPPORTUNITES D'ECHANGE DANS LE SAHEL ET AFRIQUE DE L'OUEST

COMMUNICATION DU MALI

Introduction

- Situation pluviométrique
 - installation de l'hivernage a été jugée relativement normale dans l'ensemble.
 - pluviométrie faible voire inexistante par endroits en fin septembre à mi-octobre 2004 .

Introduction

situation hydrologique:

- faiblesse des crues et leur important retard par rapport à celles de l'année dernière et par rapport aux moyennes inter-annuelles dans tous les hauts bassins
- A la date du 30 août 2004, le déficit par rapport à l'année dernière a été de l'ordre de 2 mètres sur le Sénégal à Kayes et de 1,5 m sur les hauts bassins du Bani, du Niger et du Sénégal.

Introduction

- **Emblavure:**
 - superficies emblavées en valeurs absolues supérieures à celles de l'année dernière.
 - taux non négligeable de semis tardifs.

Introduction

- situation phytosanitaire:
 - très préoccupante, dominée par l'invasion du criquet pèlerin,
 - pertes plus ou moins importantes sur les pâturages en fonction des niveaux d'infestation.

Situation agricole

- Résultat définitif de la campagne agricole 2004/2005 par cultures
 - traitement des données pour les résultats définitifs de la campagne agricole en cours,
 - champ de l'enquête couvre 10062 exploitations contre 2 500 habituellement.

Situation agricole

- Bilan céréalier prévisionnel 2004/2005
 - **Evaluation de la production céréalière 2004/2005**
 - production totale prévue pour la campagne 2004/2005 est estimée à 2 844 902 tonnes,
 - en baisse de 16,4% par rapport à la campagne exceptionnelle de 2003/2004,
 - en augmentation de 3,5% par rapport à la moyenne des cinq dernières années.

Situation agricole

- Bilan céréalier prévisionnel 2004/2005
 - **Evaluation de la production céréalière 2004/2005**
 - Par rapport à l'année dernière, les productions des principales cultures sont en baisse : mil :-23%, Sorgho :-9%, Riz :-23%, à l'exception du maïs qui est en hausse de +2%).

Situation agricole

Production disponible

Produit	Production brute (1000 T)	Production nette (1000 T)
Céréales sèches	2 117, 874	1 800,19
Riz	718,086	445,93
Blé/orge	8,942	7,60
Total	2 844,902	2 253,72

Situation agricole

Stocks initiaux (unité : 1000 tonnes)

Type	Céréales sèches	Riz	Blé	Total
Paysans (1)	415,86			415,86
OPAM	0,107			0,107
Stock Nat. de sécurité	32,32			32,32
PAM	3,84			3,84
Privés	14,73	10,04	19,1	43,87
Offices et banques de céréales	0,68	0,25		0,93
Total	467,537	10,29	19,1	496,927

Situation agricole

Prévisions d'importations

Types	Céréales sèches	Riz	Blé	Total
Importations commerciales	40,0	150,0	104,2	294,2
Aides alimentaires	7,78	5,995		13,775
Total	47,78	155,995	104,2	307,975

Situation agricole

- Norme de consommation
 - La norme estimée pour 2004/2005 est de 281,97 kg (*EMEP 2001*).
 - La norme de consommation de céréales appliquée jusqu'ici est celle issue de l'Enquête Budget Consommation de 1988/1989 soit 203,81 kg.

Bilan céréalié prévisionnel du Mali pour la campagne 2004/2005 en millier tonne

Postes	Riz	Blé et orge	Céréales sèches	Total
Population au 30/04/2005				11 425 000
1 Disponibilité	456,22	26,70	2267,73	2750,65
Production brute	718,09	8,94	2117,87	2844,90
Production disponible	445,93	7,60	1800,19	2253,72
Stocks au 01/11/04	10,29	19,1	467,54	496,93
Stocks paysans	0,00	0,00	415,86	415,86
Autres stocks	10,29	19,1	51,68	81,07
2 Besoins	625,60	68,31	2682,40	3376,31
Norme de consommation (kg/hbt/an)	52,70	5,27	224,00	281,97
Consommation humaine	602,10	60,21	2559,20	3221,51
Stocks finaux	23,5	8,1	123,2	154,80
Stocks paysans	6,75	0,00	93,70	100,45
Autres stocks	16,75	8,10	29,50	54,35
3 Excédent (+) Déficit (-) brut	-169,37	-41,61	-414,67	-625,65
4 Solde import-export	155,81	102,20	20,63	278,64
Importations commerciales prévues	150,00	104,20	40,00	294,20
Aides prévues	5,99	0,00	7,78	13,77
Exportations prévues	0,18	2,00	27,15	29,33
5 Excédent (+) déficit (-) net	-13,56	60,59	-394,04	-347,01
6 Disponibilité apparente (kg/hbt/an)	53,57	11,28	200,29	265,15

Situation agricole

Besoins en consommation

Céréales	Céréales sèches	Riz	Blé	Total besoin
Norme de consommation (kg/pers)	224,00	52,70	5,27	281,97
Besoin pour la consommation (1000 T)	2559,20	602,60	68,31	3221,51



Situation agricole

- **Bilan céréalier prévisionnel:**
 - *le déficit net est de 347 010 tonnes dont un déficit de 13 560 tonnes pour le riz, un excédent de 60 590 tonnes pour le blé et un déficit de 394 040 tonnes pour les céréales sèches.*

Prévisions de récoltes pour la campagne 2004/2005 en tonne pour les céréales

Prévisions de récoltes pour la campagne 2004/2005 en tonne pour les céréales

Régions	Mil	Sorgho	Riz	Mais	Blé/orge	Fonio	Total
Kayes	57 219	140 268	3 719	48 293	0	2820	252 319
Koulikoro	159 529	268 096	17 678	57 656	0	1459	504 418
Sikasso	141 534	127 787	81 288	318 134	0	2199	670 942
Ségou	368 484	102 469	429 153	31 399	0	9414	940 919
Mopti	239 517	18 691	114 358	1 090	0	3708	377 364
Tombouctou	3 873	3 232	44 231	76	8819	0	60 231
Gao	2 807	1 391	25 196	-	123	0	29 517
Bamako	1 710	2 149	2 463	2 815	0	55	9192
Total	974 673	664 083	718 086	459 463	8 942	19655	2 844 902

I . Production céréalière 2004-2005

Suffisamment développée par l'Agriculture

Le facteur ayant le plus affecté les résultats de cette campagne reste incontestablement le déficit pluviométrique.

II . Elevage (conditions générales)

Pâturages

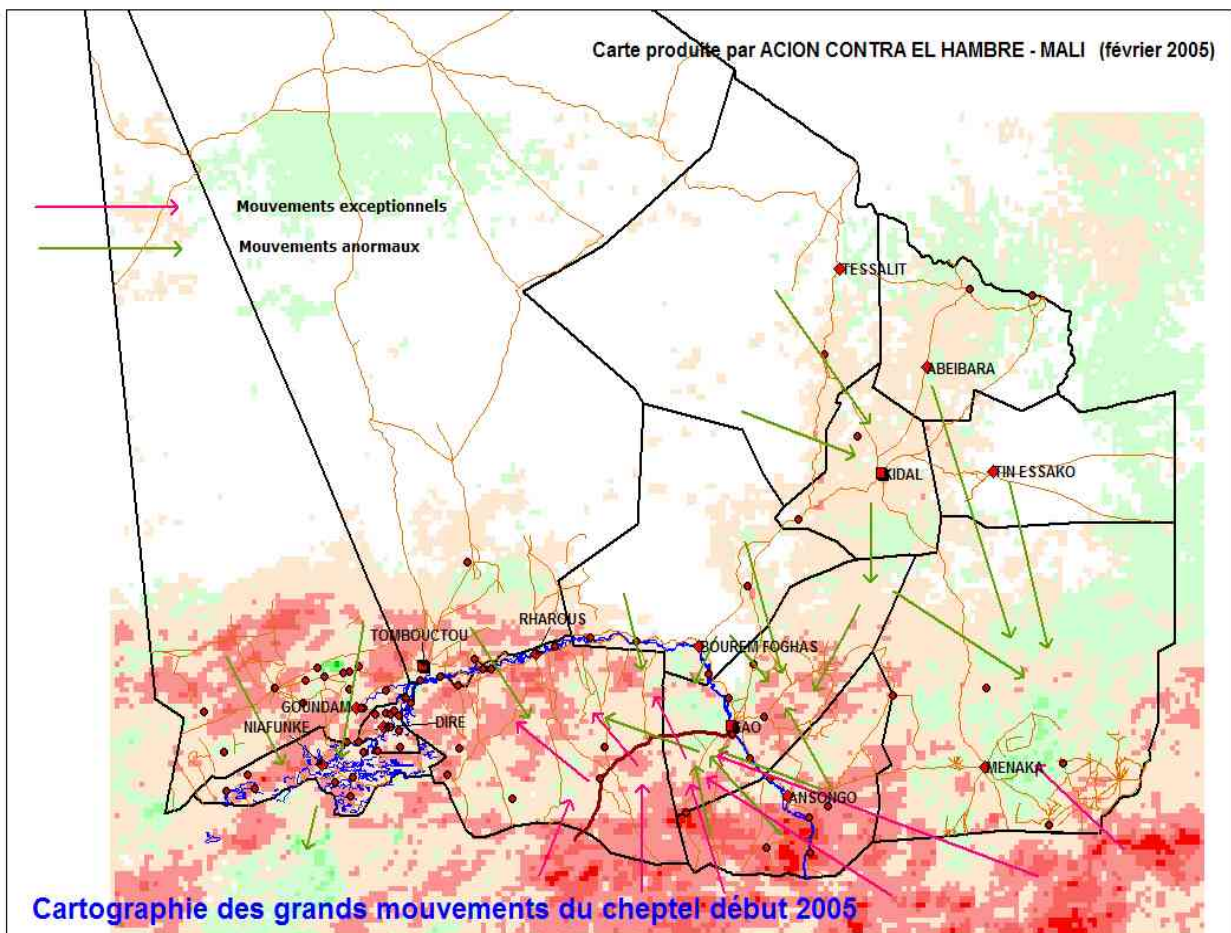
- **Les pâturages avaient été affectés par les criquets pèlerins. Des dégâts assez localisés notamment sur les épineux et certaines espèces de herbacés.**
- **La mauvaise pluviométrie a surtout affecté le Haoussa des régions de Tombouctou et Gao (Tilemsi) et la presque totalité de la région de Kidal.**
- **Les pâturages inondés (bourgou) n'ont pas bien donné dans le pays en raison de la mauvaise crue.**
- **En conclusion, les pâturages sont moins que la moyenne.**

Conditions d'abreuvement

Elles sont encore satisfaisantes dans l'ensemble, Toutefois, les cas de tarissements précoces des eaux de surface se poursuivent dans les grandes zones de concentrations.

Conséquences:

- des descentes précoces de troupeaux du nord vers le sud du pays,
- descentes précoces de troupeaux transhumants mauritaniens dans le nord des régions de Kayes, Koulikoro et Ségou,
- concentrations inhabituelles de troupeaux burkinabé et nigériens sont signalés dans le gourma Gao-Tombouctou-Mopti.
- concentrations inhabituelles de troupeaux nigériens et de la région de Kidal sont signalés dans le cercle de Ménaka.
- concentrations inhabituelles de troupeaux de Gao et de la région de Kidal sont signalés au nord-est de Gao.
- D'où la carte de concentrations de troupeaux qui suit;



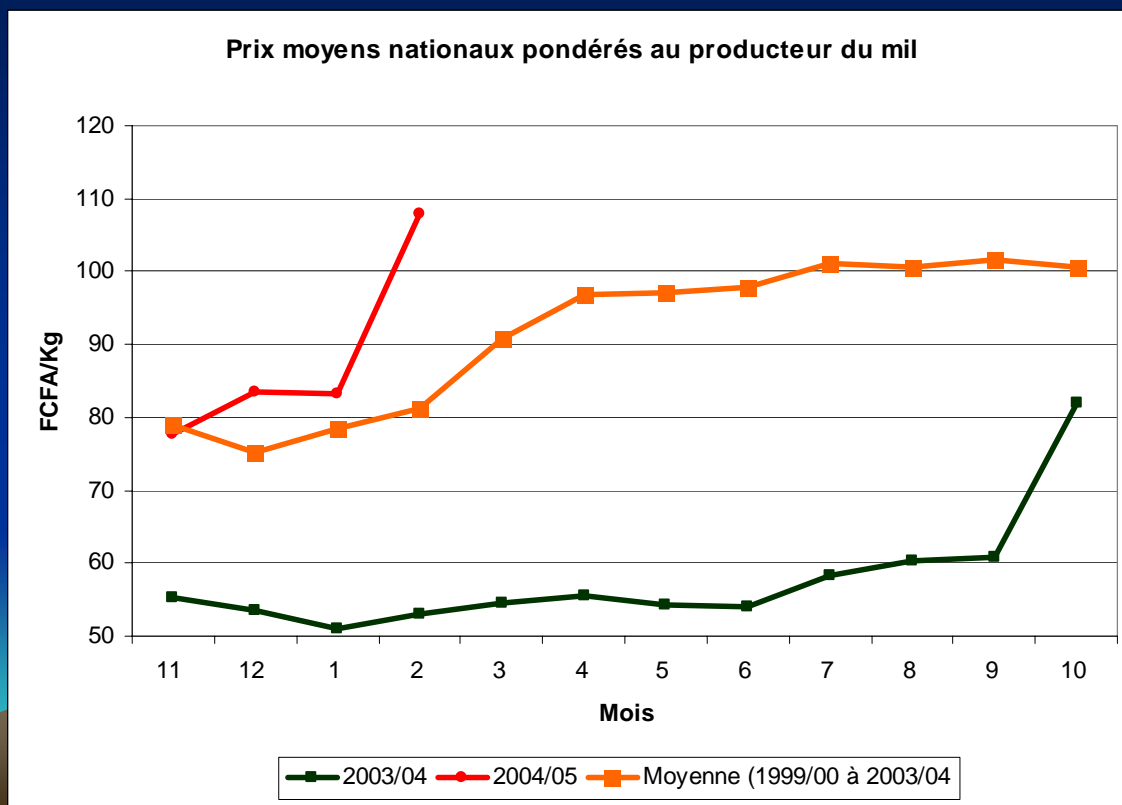
● En début mars les animaux ont déjà un mauvais embonpoint (N'Tillit)



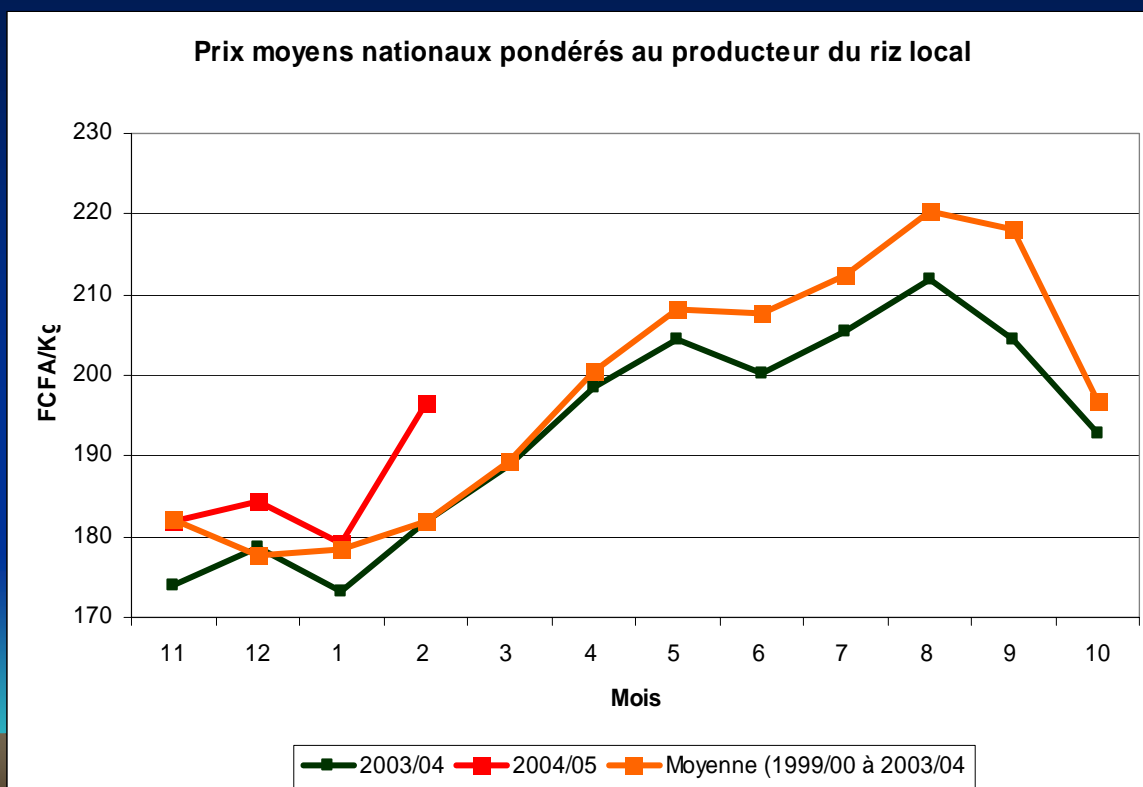
III. Pêche

- ▶ Le déficit pluviométrique et surtout la faiblesse de crue sur l'ensemble des cours d'eau, n'ont permis une bonne inondation des zones de frayeurs pour la reproduction des espèces de poissons.
- ▶ La pêche est rentrée dans sa phase active depuis octobre-novembre 2004. Jusqu'à maintenant les captures sont restées très timides et nettement moins bonnes que celles de l'année dernière pour la même période.
- ▶ La campagne s'annonce très mauvaise à Ségou, Mopti, Tombouctou et relativement moyenne à Gao.

IV-1 . Evolution des prix moyens nationaux pondérés au producteur du mil



IV-2 . Evolution des prix moyens nationaux pondérés au producteur du riz local



Les échanges

- Les échanges avec les pays voisins se font dans les deux sens ;
- ces pays exportent au Mali d'autres produits comme le riz, la farine, le niébé, l'arachide, le maïs, etc.
- Les échanges avec nos voisins sont tellement dynamiques qu'une rupture d'approvisionnement de nos marchés n'est pas envisageable.

V . Stratégies et vie et de survie des populations à risque

Seule une enquête spécifique serait à mesure de nous révéler la gamme des stratégies. Toutefois, on pourrait citer entre autres:

1- Stratégies primaires

- mouvements de bras valides pour les récoltes,
- vente de produits d'élevage,
- travaux domestiques,
- cultures de contre saison,
- vente de produits de cueillette,
- vente de bois, charbon, paille, etc...

2- Stratégies secondaires

- mouvements inhabituels de bras valides (garçons et filles),
- vente d'animaux (déstockage),
- vente de biens (utilisation de l'épargne),
- changement d'habitudes alimentaires,
- réduction du nombre de repas,
- vente de produits artisanaux, etc...

V . Stratégies et vie et de survie des populations à risque (suite)

3- Stratégies tertiaires: de survie

- exode massif conduisant à des villages abandonnés,
- vente d'animaux (décapitalisation),
- vente de moyens de production, biens d'existence,
- graves changements d'habitudes alimentaires,
- réduction drastique du nombre de repas,
- développement de la mendicité,
- travaux inhabituels, etc....

Le Gouvernement avec l'appui de la FAO et des Partenaires PRMC, a distribué en novembre-décembre 2004, des semences pour le maraîchage et 10.000 tonnes de céréale pour permettre aux populations d'organiser elles mêmes leurs stratégies.

VI .Zones et populations à risque alimentaire

Fort de ces différents résultats de la campagne agro-sylvo-pastorale, le SAP, après une analyse approfondie:

- **des indicateurs et des stratégies d'adaptation spécifiques développées ou à déployer par les populations pour répondre à ces chutes de revenus agricoles et/ou monétaires,**
- **du niveau déjà très élevé des prix des céréales mil sorgho et maïs,**
- **du contexte socio-économique et politique dans la sous-région et singulièrement en Côte d'Ivoire,**
- **a élaboré la carte de risque alimentaire qui suit:**

2 - Communes en Difficultés Economiques,

- 27 à Kayes avec 325.962 personnes,
- 8 à Koulikoro avec 162.107 personnes,
- 9 à Ségou avec 125.517 personnes,
- 16 à Mopti avec 227.608 personnes,
- 18 à Tombouctou avec 169.548 personnes,
- 2 à Gao avec 40.311 personnes,
- 7 communes à Kidal avec 31.398 personnes,

près de 1.082.451 personnes
soit 9,5% de la population du pays
en difficultés économiques
dans 87 communes.

3 - Régions et risque alimentaire

- 1^{ère} région Kidal touchée à 100% 50.000 personnes,
- 2^{ème} région Tombouctou 67,3% de ses 555.247 habitants,
- 3^{ème} région Mopti 46,6% avec 802.225 personnes,
- 4^{ème} région Kayes 28,1% avec 450.161 personnes,
- 5^{ème} région Gao 20,1% avec 92.426 personnes,
- 6^{ème} région Koulikoro avec 330.217 personnes,
- Sikasso et Bamako viennent en dernière position.

VII. Recommandations

En vue d'atténuer les difficultés alimentaires des populations les recommandations suivantes ont été formulées :

- 1. Distributions alimentaires gratuites pour 2 mois, 20.993 tonnes de céréales;**
- 2. Poursuite des ventes d'intervention de l' OPAM dans les régions de Tombouctou, Gao, Kidal et Kayes pour 3.000 tonnes ;**
- 3. Vente de céréales par Offres Publiques de Vente dans les grands centres de consommation pour 4.500 tonnes;**
- 4. Création et/ou renforcement de banques de céréales après une évaluation et la mise place des conditions idoines de bonne gestion par les communes bénéficiaires (stocks de 5.000 tonnes).**
- 5. Appui en aliment bétail vendu au prix carreau usine (le transport étant subventionné) 15.000 tonnes;**

6. Appui en semences adaptées (mil, sorgho, paddy, arachide et niébé);
7. Appuyer les travaux à haute intensité de main-d'œuvre avec des vivres (VCT, VCF)
8. Réalisation de Petits Périmètres Irrigués Villageois dans les communes où cela est possible et où l'occurrence de l'insécurité alimentaire est très élevée (tous les deux ans);
9. Réaliser quelques surcreusements de points d'eau pour améliorer les conditions d'abreuvement du cheptel;
10. Appuyer les pêcheurs qui sont devenus très vulnérables cette année;
11. Renforcer la surveillance contre les criquets pèlerins, les oiseaux granivores et tout autre ennemi des cultures.

VIII . MISE EN OEUVRE

- Gouvernement et partenaires du PRMC
 - 12.500 tonnes de DAG,
 - Vente de 7.500 tonnes de céréales,
 - Réalisation de PPIV pour 200.000.000 F.CFA,
 - Étude pour les banques de céréales.
- Gouvernement à rechercher:
 - 8.500 tonnes de DAG,
 - 15.000 tonnes d'aliment bétail en vente subventionnée,
 - Réalisation de PPIV,
 - 5.000 tonnes de banques de céréales,
 - Appuis en semences de mil, sorgho, riz, arachide et niébé;
 - Réalisation de points d'eau pour le bétail.

VIII . MISE EN ŒUVRE (suite)

- Coopération Allemande à travers, Agro Action Allemande pour des céréales et le Programme Mali Nord/GTZ pour 18 PIV.
- FAO, pour les semences et l'alimentation du bétail,
- France pour 500.000 euros en DAG,
- Coopération Japonaise pour 5.995 tonnes de riz,
- Le PAM pour 12.500 tonnes de vivres,
- Banque Mondiale pour 6.803.772.370 F.CFA,
- Les ONGs,
- Les Opérateurs Privés (début et à la fin de l'approvisionnement des marchés),
- Cette liste est non exhaustive (tous les Pays Amis, Agences de Coopération bi et multilatérales, etc...).



**Tous, ils
comptent
sur vous et
toutes les
bonnes
volontés.**

MERCI !!!